



Échanges numériques d'information routière

Référencement PR et bretelles

Historique de la fiche

11 juin 2012	DIT/GRT-IRS	Document initial
--------------	-------------	------------------

Sommaire

1. Description de la table.....	2
1.1. Champ « route ».....	2
1.2. Champ « plo ».....	3
1.3. Champ « x ».....	4
1.4. Champ « y ».....	4
1.5. Champ « longueurd ».....	4
2. Relation avec la fiche M2.6	5
2.1. Localisation sur section courante.....	5
2.2. Localisation sur bretelle.....	6

1. DESCRIPTION DE LA TABLE

L'ensemble des références proviennent du référentiel interurbain (RIU).

Les champs utiles au positionnement des PR et des bretelles sont :

1.1. Champ « route »

1.1.1. Cas d'un PR

L'identifiant respecte le format suivant :

< catégorie ><type><n° sur 3 chiffres>

- catégorie : A pour une autoroute, N pour une nationale
- type : 0 pour une route normale, 1 pour une route en voie de classement, 2 pour une route en voie de déclassement

Exemple :

N0002 : route nationale numéro 2

N2001 : route nationale numéro 1, en cours de déclassement

1.1.2. Cas d'une bretelle

L'identifiant respecte le format suivant :

<département>< catégorie >9< route><numéro>

- département : numéro du département administratif exprimé sur 2 caractères pour la métropole et 3 caractères pour l'outre-mer ;
- catégorie : A pour un dispositif d'échange sur autoroute, N pour un dispositif d'échange sur route nationale ;
- route : numéro de la route (sur 3 caractères) à laquelle le dispositif d'échange appartient ;
- numéro : numéro d'ordre, comme repéré dans le RIU, du dispositif d'échange sur la route considérée (ou NN si l'échangeur n'est pas précisé). Attention, ce numéro d'ordre n'a aucun lien avec les numéros de sortie apparaissant sur les panneaux de signalisation.

Exemple :

02N900205 : Aisne, N2, échangeur 5

1.2. Champ « plo »

1.2.1. Cas d'un PR

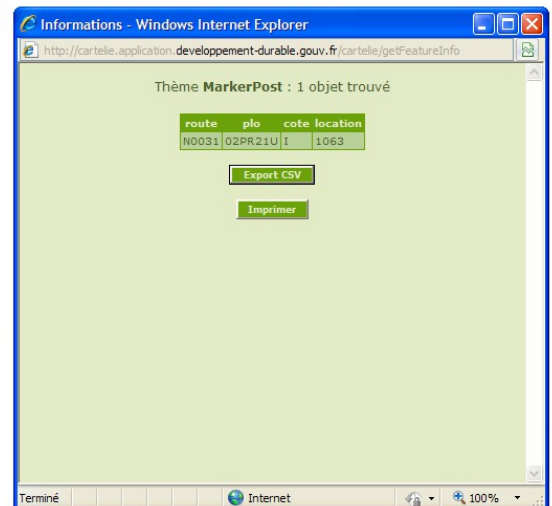
L'identifiant respecte le format suivant :

<département>PR<numéro><côté><concession>

- département : numéro du département administratif exprimé sur 2 caractères pour la métropole et 3 caractères pour l'outre-mer ;
- numéro : numéro attribué par le gestionnaire (il peut comporter un suffixe littéral) ;
- côté : D pour un PR sur chaussée droite, G pour un PR sur chaussée gauche, U pour un PR en chaussée unique ;
- concession = C pour une route ou autoroute concédée, rien pour une route non concédée.

Exemple :

02PR21U : Aisne, PR n°21, chaussée unique



1.2.2. Cas d'une bretelle :

Le point de localisation utilisé pour repérer une bretelle correspond au début de la bretelle (DB).
L'identifiant respecte le format suivant :

DB<ordre>

- ordre : numéro d'ordre attribué dans le RIU à la bretelle dans le dispositif d'échange (ou II si la bretelle n'est pas identifiée).



1.3. Champ « x »

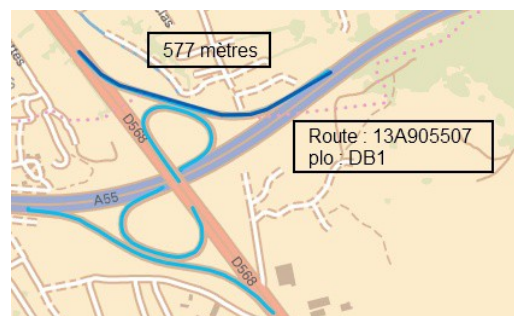
Coordonnée X du PLO en lambert 93

1.4. Champ « y »

Coordonnée Y du PLO en Lambert 93

1.5. Champ « longueurd »

Pour la description des bretelles, ce champ contient la longueur totale de la bretelle.



2. RELATION AVEC LA FICHE M2.6

A partir de ces champs il est possible de faire le lien avec les attributs générés ou acceptés par Tipi.

2.1. Localisation sur section courante

Syntaxe Datex 2

```

<pointAlongLinearElement>
  <directionRelativeAtPoint>@SENS@</directionRelativeAtPoint>
  <linearElement>
    <roadNumber>@AXE@</roadNumber>
  </linearElement>
  <distanceAlongLinearElement
xsi:type="distanceFromLinearElementReferent">
    <distanceAlong>@ABSCISSE_PRIMAIRE@</distanceAlong>
    <fromReferent>
      <referentIdentifier>@PR_PRIMAIRE@</referentIdentifier>
      <referentType>referenceMarker</referentType>
    </fromReferent>
  </distanceAlongLinearElement>
</pointAlongLinearElement>
    
```

Nom	Description	Valeur
AXE	Nom de l'axe.	Texte Voir ci-après
SENS°	Indique le sens de l'évènement par rapport au sens des PR de numéros croissants le long de l'axe. Règle Tipi : le sens est obligatoire.	aligned : sens normal opposite : sens inverse both : deux sens
PR_PRIMAIRE°	Identifiant du PR primaire. Le point primaire est le premier PR situé derrière l'évènement dans le sens des PR croissants . En cas d'évènement dans les deux sens (both), le point primaire est déterminé de la même façon que si l'évènement s'était produit dans le sens positif.	Texte Voir ci-après
ABSCISSE_PRIMAIRE	Distance en mètres entre le PR primaire et le lieu de l'évènement.	Nombre entier positif ou nul

Avec :

AXE = champ « route »

PR_PRIMAIRE = champ « plo »

2.2. Localisation sur bretelle

Syntaxe Datex 2

```

<externalReferencing>
  <externalLocationCode>@ID_BRETELLE@-@ABSCISSE@-@LONGUEUR@
  </externalLocationCode>

  <externalReferencingSystem>TipiBretelle</externalReferencingSystem>
</externalReferencing>
    
```

Nom	Description	Valeur
ID_BRETELLE°	Identifiant du point marquant le début de la bretelle comme connu dans le référentiel (PLO DB).	Texte. Voir ci-après.
ABSCISSE	Distance en mètres entre le lieu de l'évènement et une des extrémités, repérée soit par D (pour début) soit par F (pour fin). D120 signifie à 120 mètres du début de la bretelle. F120 signifie à 120 mètres de la fin de la bretelle.	D ou F suivi d'un nombre entier positif ou nul
LONGUEUR	Longueur de l'évènement sur la bretelle, exprimée en mètres. Une longueur nulle ou une information absente signifie que l'évènement est ponctuel.	Nombre entier positif ou nul

Avec :

ID_BRETELLE = « DB »+champ « route »+<ordre> du champ « plo »+ « D »

La longueur totale de la bretelle est connue à partir du champ « longueurd »